

## ส่วนที่ 1

# สภาพทั่วไปและข้อมูลพื้นฐานของเทศบาลตำบลหนองญาติ

### 1. ด้านกายภาพ

#### 1.1 ประวัติการจัดตั้ง

เทศบาลตำบลหนองญาติเดิมเป็นองค์การบริหารส่วนตำบลหนองญาติ ได้รับการยกฐานะเป็นเทศบาลตามประกาศกระทรวงมหาดไทยจัดตั้งเป็นเทศบาลตำบลหนองญาติ เมื่อวันที่ 27 ตุลาคม พ.ศ.2552 กำหนดเขตเทศบาลตามประกาศกระทรวงมหาดไทย

#### 1.2 ที่ตั้ง พื้นที่ อาณาเขตติดต่อ

ด้านเหนือ จากหลักเขตที่ 1 เป็นเส้นเลียบบแนวเขตป่าช้าหนองญาติซึ่งเป็นเส้นแบ่งเขตระหว่างตำบลนาราชควายกับตำบลหนองญาติ อำเภอเมือง จังหวัดนครพนม ไปทางทิศตะวันออกเฉียงใต้ จนถึงหลักเขตที่ 2 ซึ่งตั้งอยู่ปาก ตะวันตก ของทางหลวงชนบท หมายเลข นพ.2011รวมระยะประมาณ 1,030 เมตร จากหลักเขตที่ 2 เป็นเส้นตรงผ่านทางหลวงชนบท หมายเลข นพ.2011 ไปทางทิศตะวันออกเฉียงเหนือ จนถึงหลักเขตที่ 3 ซึ่งตั้งอยู่ปาก ตะวันออก ของทางหลวงชนบทหมายเลข นพ.2011 รวมระยะประมาณ 42 เมตร จากหลักเขตที่ 3 เป็นเส้นตรง ผ่านทุ่งนาไปทางทิศตะวันออกเฉียงใต้ จนถึงหลักเขตที่ 4 ซึ่งตั้งอยู่ปากตะวันตกห้วยนากอ รวมระยะประมาณ 258 เมตรจากหลักเขตที่ 4 เป็นเส้นเลียบบฝั่งตะวันตกห้วยนากอ ไปทางทิศตะวันออกเฉียงเหนือจนถึงหลักเขตที่ 5 ซึ่งตั้งอยู่ริมทางหลวงชนบท หมายเลข นพ. 2061 ปากตะวันตกรวมระยะประมาณ 2,051 เมตร จากหลักเขตที่ 5 เป็นเส้นเลียบบปากตะวันตกทางหลวงชนบท หมายเลข นพ.2061 ไปทางทิศตะวันออกเฉียงใต้จนถึงหลักเขตที่ 6 ซึ่งตั้งอยู่ริมทางหลวงชนบทหมายเลข นพ. 2061 ปากตะวันตกรวมระยะประมาณ 169 เมตร จากหลักเขตที่ 6 เป็นเส้นเลียบบกึ่งกลางทางหลวง ไปทางทิศตะวันออกเฉียงเหนือจนถึงหลักเขตที่ 7 ซึ่งตั้งอยู่ริมทางหลวงปาก ตะวันตกรวมระยะประมาณ 1,318 เมตร จากหลักเขตที่ 7 เป็นเส้นเลียบบกึ่งกลางทางหลวง ไปทางทิศ ตะวันออกเฉียงเหนือจนถึงหลักเขตที่ 8 ซึ่งตั้งอยู่กึ่งกลางห้วยฮ่องฮอ บริเวณกึ่งกลางสะพานคอนกรีตข้ามห้วยฮ่องฮอ รวมระยะประมาณ 1,059 เมตร

## แผนพัฒนาท้องถิ่นสี่ปี (พ.ศ.2561-2564) เทศบาลตำบลหนองญาติ

**ด้านตะวันออก** จากหลักเขตที่ 8 เป็นเส้นเลียบบกึ่งกลางห้วยฮ่องฮอ ไปทางทิศตะวันออกเฉียงใต้ จนถึงหลักเขตที่ 9 ซึ่งตั้งอยู่กึ่งกลางห้วยฮ่องฮอ (บริเวณกึ่งกลางสะพานคอนกรีต) ข้ามห้วยฮ่องฮอ ทางหลวงแผ่นดินสาย 22 (อุตรธานี-นครพนม) รวมระยะประมาณ 2,034 เมตร จากหลักเขตที่ 9 เป็นเส้นเลียบบกึ่งกลางห้วยฮ่องฮอ ไปทางทิศตะวันออกเฉียงใต้จนถึงหลักเขตที่ 10 ซึ่งตั้งอยู่กึ่งกลางห้วยฮ่องฮอ ระยะประมาณ 2,686 เมตรจากหลักเขตที่ 10 เป็นเส้นเลียบบกึ่งกลางห้วยฮ่องฮอไปทางทิศตะวันออกเฉียงใต้ จนถึงหลักเขตที่ 11 ซึ่งตั้งอยู่กึ่งกลางฝายน้ำล้นห้วยฮ่องฮอรวมระยะประมาณ 1,663 เมตร จากหลักเขตที่ 11 เป็นเส้นเลียบบกึ่งกลางลำห้วยฮ่องฮอ ไปทางทิศใต้ จนถึงหลักเขตที่ 12 ซึ่งตั้งอยู่กึ่งกลางลำห้วยบังกอบรรจบกับห้วยฮ่องฮอ รวมระยะประมาณ 2,080 เมตร จากหลักเขตที่ 12 เป็นเส้นเลียบบกึ่งกลางห้วยบังกอ ไปทางทิศตะวันตกเฉียงใต้จนถึงหลักเขตที่ 13 ซึ่งตั้งอยู่กึ่งกลางห้วยบังกอบรรจบกับห้วยหนองเรือ รวมระยะประมาณ 7,278 เมตรจากหลักเขตที่ 13 เป็นเส้นเลียบบกึ่งกลางห้วยหนองเรือ ไปทางทิศใต้จนถึงหลักเขตที่ 14 ซึ่งตั้งอยู่ริมถนนทางหลวงชนบท หมายเลข 3049 หนองเสา - เหล่าภูมิ ฟากใต้ (ตรงท่อระบายน้ำ) รวมระยะประมาณ 1,012 เมตร จากหลักเขตที่ 14 เป็นเส้นเลียบบนหนองเรือ ไปตามทางเกวียน ไปทางทิศใต้จนถึงหลักเขตที่ 15 ซึ่งตั้งอยู่ริมถนนไปบ้านนาหลวงฟากตะวันออก รวมระยะประมาณ 1,405 เมตร จากหลักเขตที่ 15 เป็นเส้นเลียบบนไปบ้านนาหลวงฟากตะวันออก ไปทางทิศใต้ จนถึงหลักเขตที่ 16 ซึ่งตั้งอยู่ริมถนนไปบ้านนาหลวงฟากใต้ รวมระยะประมาณ 331 เมตร จากหลักเขตที่ 16 เป็นเส้นไปอ้อมหนองผักหนามด้านตะวันออก ไปทางทิศใต้จนถึงหลักเขตที่ 17 ซึ่งตั้งอยู่ริมถนนไปบ้านนาหลวงฟากเหนือ รวมระยะประมาณ 2,329 เมตรจากหลักเขตที่ 17 เป็นเส้นตรงไปทางทิศใต้ จนถึงหลักเขตที่ 18 รวมระยะประมาณ 2,774 เมตรจากหลักเขตที่ 18 เป็นเส้นตรงผ่านถนนไปบ้านกล้วย ไปทางทิศตะวันตกเฉียงใต้ ผ่านหนองชาดน้อย ผ่านถนนไปบ้านดอนแดง จนถึงหลักเขตที่ 19 รวมระยะประมาณ 1,486 เมตร

**ด้านใต้** จากหลักเขตที่ 19 เป็นเส้นตรงเลียบบนสายไปบ้านดอนแดง ไปทางทิศตะวันตกเฉียงเหนือ จนถึงหลักเขตที่ 20 ซึ่งตั้งอยู่ริมถนนไปบ้านดอนแดง ฟากตะวันตก รวมระยะประมาณ 655 เมตร จากหลักเขตที่ 20 เป็นเส้นตรง ไปทางทิศตะวันตกเฉียงเหนือ จนถึงหลักเขตที่ 21 ซึ่งตั้งอยู่กึ่งกลางลำห้วยบ่อน้อยตัดกับสะพานคอนกรีต ทางหลวงแผ่นดิน หมายเลข 2033 หนองญาติ - นาแก รวมระยะประมาณ 1,017 เมตร จากหลักเขตที่ 21 ไปทางทิศตะวันตกเฉียงเหนือ ผ่านทุ่งนา จนถึงหลักเขตที่ 22 ซึ่งตั้งอยู่บริเวณข้างหนองฮ้างด้านทิศตะวันออก รวมระยะประมาณ 1,804 เมตรจากหลักเขตที่ 22 เป็นเส้นตรงไปทางทิศตะวันตกเฉียงใต้ ผ่านกึ่งกลางหนองฮ้าง ผ่านแนวป่า จนถึงหลักเขตที่ 23 ซึ่งเป็นหลักเขตที่ใช้ร่วมกัน ๓ ตำบล คือ ตำบลคำเตย กับตำบลหนองญาติ อำเภอเมือง จังหวัดนครพนมและตำบลนามะเขือ อำเภอปลาปาก จังหวัดนครพนม รวมระยะประมาณ 1,104 เมตรจากหลักเขตที่ 23 เป็นเส้นเลียบบไปทางทิศเหนือ ตามกึ่งกลางห้วยกระแสน จนไปจดกับทางเกวียนเก่าสายคำพอก-หนองคำ แล้วไปทางทิศตะวันออก ตามทางเกวียนสายบ้านคำพอก-โพธิ์ตากจนถึงหลักเขตที่ 24 ซึ่งตั้งอยู่ที่ทิศตะวันออกของหนองหลวงบริเวณ รวมระยะประมาณ 4,812 เมตรจากหลักเขตที่ 24 เป็นเส้นเลียบบตามถนนลูกรังฟากเหนือ ผ่านที่นาของนายอ้วน พิมสอน - นายเข้ม หงสมดี ไปทางทิศตะวันออกเฉียงเหนือจนถึงหลักเขตที่ 25 ซึ่งตั้งอยู่ถนนลูกรังฟากตะวันตก รวมระยะประมาณ 1,350 เมตรจากหลักเขตที่ 25 ไปทางทิศตะวันออกเฉียงเหนือ จนถึงหลักเขตที่ 26 ซึ่งตั้งอยู่ลำห้วยบ่อเกลือฝั่งตะวันตก รวม

## แผนพัฒนาท้องถิ่นสี่ปี (พ.ศ.2561-2564) เทศบาลตำบลหนองญาติ

ระยะประมาณ 600 เมตรจากหลักเขตที่ 26 เป็นเส้นเลียบบ้วยบ่อเกลือฝั่งตะวันตก ไปทางทิศตะวันตกเฉียงเหนือ จนถึงหลักเขตที่ 27 ซึ่งตั้งอยู่ตรงหัวบ่อเกลือฝั่งใต้ รวมระยะประมาณ 240 เมตรจากหลักเขตที่ 27 เป็นเส้นตรง ผ่านกึ่งกลางหนองเดินไปทางทิศตะวันออกเฉียงเหนือ จนถึงหลักเขตที่ 28 ซึ่งตั้งอยู่ตรงกึ่งกลางสะพานคอนกรีต ทางหลวงชนบท หมายเลข นพ. 3027 เหล่าภูมิ – โพนสว่าง รวมระยะประมาณ 3,050 เมตรจากหลักเขตที่ 28 ไปทางทิศเหนือ ผ่านบ่อเกลือ ผ่านกึ่งกลางหนองเหี้ยลากหางจนไปจดกับหัวบังกอ จนถึงหลักเขตที่ 29 ซึ่งตั้งอยู่ กึ่งกลางหัวบังกอ รวมระยะประมาณ 3,217 เมตร จากหลักเขตที่ 29 เป็นเส้นเลียบบึ่งกลางหัวบังกอ ซึ่งเป็น เส้นแบ่งเขตระหว่างตำบลโพธิ์ตาก กับตำบลหนองญาติ อำเภอเมือง จังหวัดนครพนม ไปทางทิศตะวันตกเฉียงเหนือ จนถึงหลักเขตที่ 30 ซึ่งตั้งอยู่บริเวณหัวกุดตาก้า บรรจบกับ หัวบังกอ รวมระยะประมาณ 845 เมตรจากหลัก เขตที่ 30 เป็นเส้นเลียบบึ่งกลางหัวกุดตาก้า ไปทางทิศตะวันตกเฉียงเหนือจนถึงหลักเขตที่ 31 ซึ่งตั้งอยู่ตรงทอ ระบายน้ำล้นบ่อตลาตายด้าน รวมระยะประมาณ 1,298 เมตรจากหลักเขตที่ 31 เป็นเส้นเลียบบากตะวันออกบ่อ ตลาตาย ไปทางทิศตะวันออกเฉียงเหนือจนถึงหลักเขตที่ 32 ซึ่งตั้งอยู่ปากตะวันออกถนนลูกรังบ่อตลาตาย รวม ระยะประมาณ 335 เมตรจากหลักเขตที่ 32 เป็นเส้นผ่านกึ่งกลางบ่อกุดตาก้า ไปทางทิศตะวันออกเฉียงเหนือ จนถึงหลักเขตที่ 33 ซึ่งตั้งอยู่สามแยกของถนนไปบ่อกุดตาก้า รวมระยะประมาณ 398 เมตรจากหลักเขตที่ 33 เป็นเส้นเลียบบถนนลูกรังปากตะวันออกไปทางทิศเหนือจนถึงหลักเขตที่ 34 ซึ่งอยู่ปากตะวันออกถนน คอนกรีตตัดแนวคลองส่งน้ำชลประทาน รวมระยะประมาณ 417 เมตรจากหลักเขตที่ 34 เป็นเส้นเลียบบถนน คอนกรีตปากตะวันออกไปทางทิศเหนือ จนถึงหลักเขตที่ 35 ซึ่งตั้งอยู่ปากใต้ถนนทางหลวงแผ่นดิน สาย 22 (อุดรธานี – นครพนม) รวมระยะประมาณ 380 เมตรจากหลักเขตที่ 35 ไปทางทิศตะวันตกตามถนนทางหลวง แผ่นดิน สาย 22 (อุดรธานี – นครพนม) ผ่านขึ้นไปทิศตะวันตกเฉียงเหนือตามถนนคอนกรีตข้างวัดโคกเกลี้ยง ปากตะวันออกไปบรรจบกับหลักเขตที่ 1 รวมระยะประมาณ 1,007 เมตร

### 1.3 ขนาดและที่ตั้ง

เทศบาลตำบลหนองญาติ ตั้งอยู่บ้านหนองญาติ หมู่ที่ 2 ตำบลหนองญาติ อำเภอเมืองนครพนม จังหวัดนครพนม เป็นหน่วยงานองค์กรปกครองส่วนท้องถิ่นรูปแบบหนึ่ง มีพื้นที่ 55.7 ตารางกิโลเมตร หรือ ประมาณ 34,812.5 ไร่ อยู่ในเขตการปกครองของอำเภอเมืองนครพนม จังหวัดนครพนม และตั้งอยู่ทางทิศ ตะวันตกเฉียงใต้ ห่างจากตัวจังหวัดนครพนม ประมาณ 7 กิโลเมตร ครอบคลุมพื้นที่ 13 หมู่บ้าน ดังนี้

1. หมู่ที่ 1 บ้านดงโซค
2. หมู่ที่ 2 บ้านหนองญาติ
3. หมู่ที่ 3 บ้านภูเขาทอง
4. หมู่ที่ 4 บ้านดอนโหม่ง
5. หมู่ที่ 5 บ้านนาจอก
6. หมู่ที่ 6 บ้านหนองญาติ
7. หมู่ที่ 7 บ้านเหล่าภูมิ

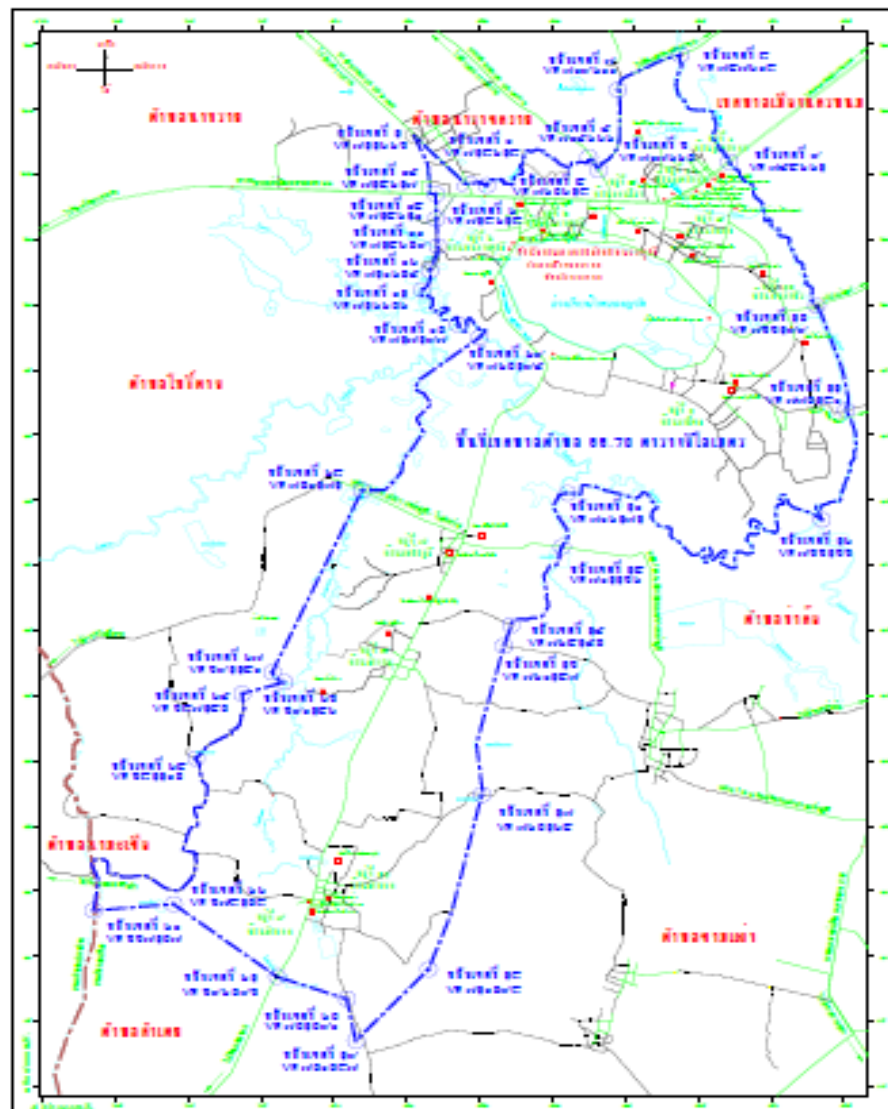
## แผนพัฒนาท้องถิ่นสี่ปี (พ.ศ.2561-2564) เทศบาลตำบลหนองญาติ

8. หมู่ที่ 8 บ้านคำธาตุ
9. หมู่ที่ 9 บ้านบ้านคำพอก
10. หมู่ที่ 10 บ้านหนองบัว
11. หมู่ที่ 11 บ้านคำพอก
12. หมู่ที่ 12 บ้านภูเขาทอง
13. หมู่ที่ 13 บ้านเหล่าภูมิ

### มีอาณาเขตติดต่อกับตำบลต่าง ๆ ดังนี้

ทิศเหนือ	จด	ตำบลนาราชควาย	อำเภอเมือง	จังหวัดนครพนม
ทิศใต้	จด	ตำบลคำเตย	อำเภอเมือง	จังหวัดนครพนม
ทิศตะวันออก	จด	ตำบลท่าค้อ	อำเภอเมือง	จังหวัดนครพนม
ทิศตะวันตก	จด	ตำบลนาทราย	อำเภอเมือง	จังหวัดนครพนม

### แผนที่แสดงเขตเทศบาลตำบลหนองญาติ



## 1.4 ลักษณะภูมิประเทศ

สภาพพื้นที่ภายในเขตเทศบาลส่วนใหญ่เป็นที่ราบสูง มีลำห้วยเล็กๆ ไหลผ่านเขตเทศบาล ลำห้วยที่สำคัญที่สำคัญ ได้แก่ ลำห้วยฮ่องฮอ ลำห้วยบังกอ

## 1.5 ลักษณะภูมิอากาศ

- 1) ฤดูกาล แบ่งตามลักษณะอากาศของประเทศไทยเป็น 3 ฤดู คือ
  - ก) ฤดูร้อน เริ่มตั้งแต่เดือน มีนาคมถึงเดือนพฤษภาคม
  - ข) ฤดูฝน เริ่มตั้งแต่เดือนมิถุนายนถึงเดือนกันยายน
  - ค) ฤดูหนาว เริ่มตั้งแต่เดือนตุลาคมถึงเดือนกุมภาพันธ์
- 2) อุณหภูมิ อุณหภูมิเฉลี่ยอยู่ระหว่าง 10.5-37.5 องศาเซลเซียส
- 3) ปริมาณน้ำฝนเฉลี่ย 2,189 มิลลิเมตรต่อปี

## 1.6 ลักษณะของดิน

ลักษณะของที่ดินส่วนใหญ่จะเป็นดินร่วนปนทราย เหมาะแก่การปลูกพืชต่าง ๆ ที่สำคัญ คือ ข้าว ยางพารา ฝักและผลไม้ต่าง ๆ โดยพื้นที่ส่วนใหญ่ใช้ในการเกษตร รองลงมาคือที่อยู่อาศัย ซึ่งส่วนมากจะตั้งอยู่ตามแนวถนน สกลนคร-นครพนม และถนนหนองญาติ-นาแก

## 1.7 ลักษณะของแหล่งน้ำ

ในเขตเทศบาลมีแหล่งน้ำและลำห้วยที่สำคัญ ดังนี้

- อ่างเก็บน้ำหนองญาติ
- ลำห้วยฮ่องฮอ
- ลำห้วยบังกอ

## 2. ด้านการเมือง การปกครอง

เทศบาลตำบลหนองญาติ เป็นเทศบาลขนาดกลาง มีภารกิจอำนาจหน้าที่ ที่จะต้องดำเนินการแก้ไข ปัญหาต่าง ๆ ภายใต้อำนาจหน้าที่ ที่กำหนดไว้ในพระราชบัญญัติเทศบาล พ.ศ. 2496 พระราชบัญญัติกำหนด แผนและขั้นตอนการกระจายอำนาจให้แก่องค์กรปกครองส่วนท้องถิ่น พ.ศ. 2542 โดยแบ่งกำหนดโครงสร้างการบริหารงานออกเป็น

### 1) ฝ่ายบริหาร

- **ผู้บริหารท้องถิ่น** มีหน้าที่ควบคุมและรับผิดชอบในการบริหารกิจการของเทศบาลตามกฎหมาย ประกอบด้วย นายกเทศมนตรีซึ่งผู้ว่าราชการจังหวัดแต่งตั้ง และรองนายกเทศมนตรีอีก 2 คน เลขานุการนายกเทศมนตรี และที่ปรึกษานายกเทศมนตรี ซึ่งนายกเทศมนตรีเป็นผู้แต่งตั้ง

### 2) ฝ่ายนิติบัญญัติ

## แผนพัฒนาท้องถิ่นสี่ปี (พ.ศ.2561-2564) เทศบาลตำบลหนองญาติ

- สภาเทศบาล ประกอบด้วยสมาชิกสภาเทศบาล จำนวน 12 คน

### 3) ข้าราชการประจำ

#### อำนาจหน้าที่ของเทศบาลตำบลหนองญาติ

เทศบาลตำบลหนองญาติมีอำนาจหน้าที่ ตามพระราชบัญญัติเทศบาล พ.ศ. 2496

**มาตรา 50** ฐานะเป็นเทศบาลตำบล มีหน้าที่ต้องทำดังต่อไปนี้

- 1) รักษาความสงบเรียบร้อยของประชาชน
- 2) ให้มีและบำรุงทางบกและทางน้ำ
- 3) รักษาความสะอาดของถนน หรือทางเดินและที่สาธารณะ รวมทั้งการกำจัดมูลฝอย และสิ่งปฏิกูล
- 4) ป้องกันและระงับโรคติดต่อ
- 5) ให้มีเครื่องใช้ในการดับเพลิง
- 6) ให้ราษฎรได้รับการศึกษาอบรม
- 7) ส่งเสริมการพัฒนาสตรี เด็ก เยาวชน ผู้สูงอายุ และผู้พิการ
- 8) บำรุงศิลปะ จารีตประเพณี ภูมิปัญญาท้องถิ่น และวัฒนธรรมอันดีของท้องถิ่น
- 9) หน้าที่อื่นตามที่บัญญัติให้เป็นหน้าที่ของเทศบาล

การปฏิบัติงานตามอำนาจหน้าที่ของเทศบาลต้องเป็นไปเพื่อประโยชน์สุขของประชาชนโดยใช้วิธีการบริหารกิจการบ้านเมืองที่ดี และให้คำนึงถึงการมีส่วนร่วมของประชาชนในการจัดทำแผนพัฒนาเทศบาล การจัดทำงบประมาณ การจัดซื้อจัดจ้าง การตรวจสอบ การประเมินผล การปฏิบัติงานและการเปิดเผยข้อมูลข่าวสาร ทั้งนี้ ให้เป็นไปตามกฎหมาย ระเบียบ ข้อบังคับว่าด้วยการนั้นและหลักเกณฑ์และวิธีการที่กระทรวงมหาดไทยกำหนด

**มาตรา 51** เทศบาลตำบลหนองญาติ อาจจัดทำกิจกรรมใด ๆ ในเขตเทศบาลดังต่อไปนี้

- 1) ให้มีน้ำสะอาดหรือการประปา
- 2) ให้มีโรงฆ่าสัตว์
- 3) ให้มีตลาด ท่าเทียบเรือและท่าข้าม
- 4) ให้มีสุสานและฌาปนสถาน
- 5) บำรุงและส่งเสริมการทำมาหากินของราษฎร
- 6) ให้มีและบำรุงสถานที่ทำการพิทักษ์รักษาคนเจ็บไข้
- 7) ให้มีและบำรุงไฟฟ้าหรือแสงสว่างโดยวิธีอื่น
- 8) ให้มีและบำรุงทางระบายน้ำ
- 9) เทศพาณิชย์

## 2.1 เขตการปกครอง

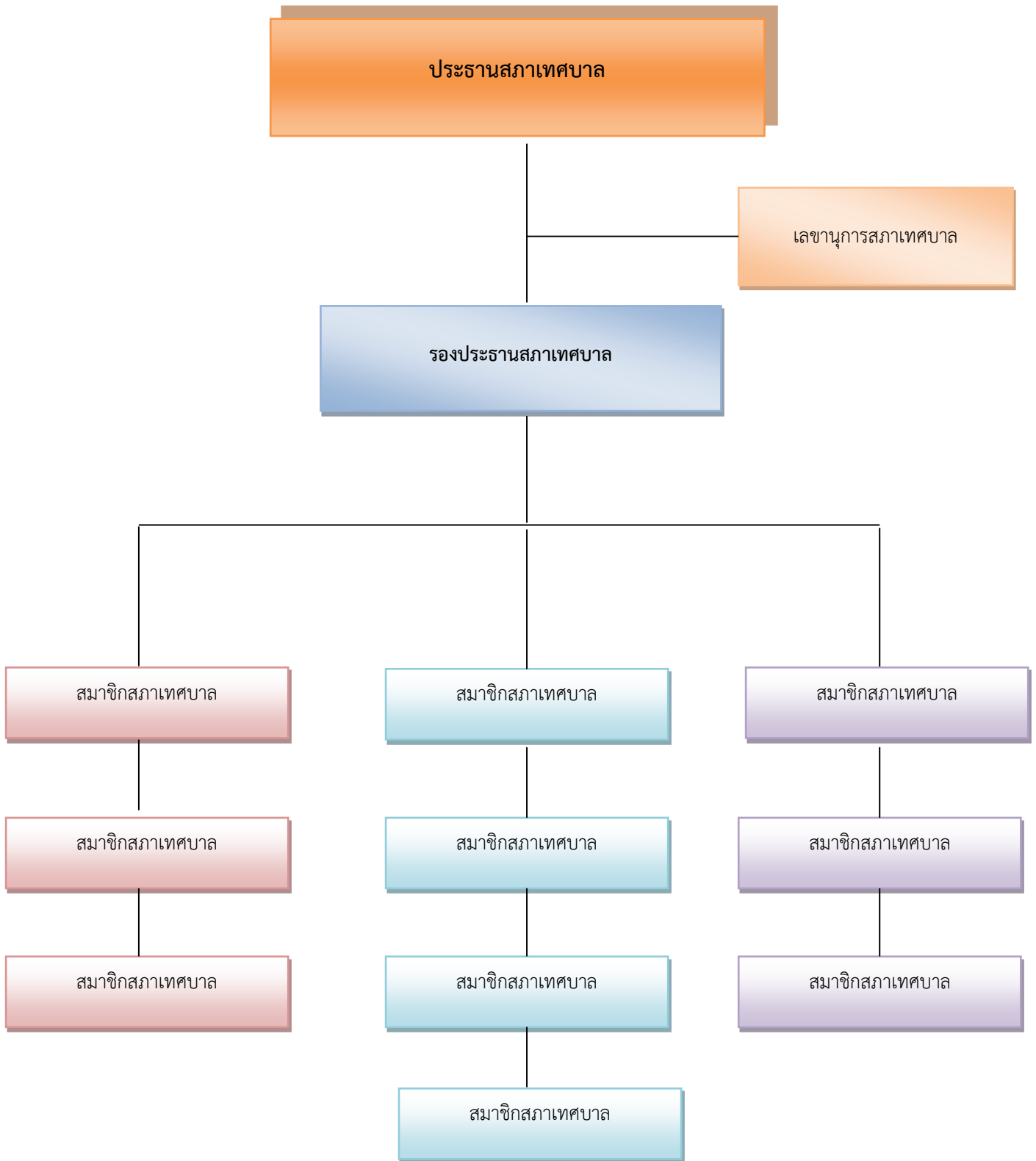
ตำบลหนองญาติประกอบด้วยจำนวนหมู่บ้าน ๑๓ หมู่บ้าน

- หมู่ที่ 1 บ้านดงโชค
- หมู่ที่ 2 บ้านหนองญาติ
- หมู่ที่ 3 บ้านภูเขาทอง
- หมู่ที่ 4 บ้านดอนโหมง
- หมู่ที่ 5 บ้านนาจอก
- หมู่ที่ 6 บ้านหนองญาติ
- หมู่ที่ 7 บ้านเหล่าภูมิ
- หมู่ที่ 8 บ้านคำธาตุ
- หมู่ที่ 9 บ้านบ้านคำพอก
- หมู่ที่ 10 บ้านหนองบัว
- หมู่ที่ 11 บ้านคำพอก
- หมู่ที่ 12 บ้านภูเขาทอง
- หมู่ที่ 13 บ้านเหล่าภูมิ

## 2.2 การเลือกตั้ง

ประชาชนในเขตเทศบาลตำบลหนองญาติมีความสนใจในด้านการเมืองพอสมควร แบ่งเขตเลือกตั้งออกเป็น 2 เขต เขต 1 ประกอบด้วย ม. 2,3,4,5,6,10,12 เขต 2 ประกอบด้วย ม.1,7,8,9,11,13 โดยในการเลือกตั้งสมาชิกสภาเทศบาลตำบลหนองญาติ เมื่อวันที่ 19 เมษายน 2557 คณะกรรมการการเลือกตั้งมีมติรับรองเมื่อวันที่ 14 พฤษภาคม 2557 และเลือกตั้งนายกเทศมนตรีตำบลหนองญาติ เมื่อวันที่ 17 กรกฎาคม 2554 จำนวนผู้มีสิทธิเลือกตั้ง 7,913 คนไปใช้สิทธิเลือกตั้ง 5,228 คน คิดเป็น ร้อยละ 66.07 ของผู้มีสิทธิเลือกตั้ง

แผนภูมิ : โครงสร้าง นิติบัญญัติ





## แผนพัฒนาท้องถิ่นสี่ปี (พ.ศ.2561-2564) เทศบาลตำบลหนองญาติ

### 3. ประชากร

ประชากรทั้งสิ้น จำนวน 10,919 คน แยกเป็นชาย 5,413 คน หญิง 5,506 คน มีความหนาแน่นเฉลี่ย 196.1 คนต่อตารางกิโลเมตร (ข้อมูล ณ เดือนเมษายน 2559)

หมู่ที่	หมู่บ้าน	จำนวนครัวเรือน	จำนวนประชากร (คน)		
			ชาย	หญิง	รวม
1.	บ้านดงโชค	244	431	441	872
2.	บ้านหนองญาติ	404	588	587	1,175
3.	บ้านภูเขาทอง	349	396	375	771
4.	บ้านดอนโหมง	295	345	363	708
5.	บ้านนาจอก	206	307	285	592
6.	บ้านหนองญาติ	547	709	781	1,490
7.	บ้านเหล่าภูมิ	232	448	430	878
8.	บ้านคำธาตุ	318	639	645	1,284
9.	บ้านคำพอก	237	433	444	877
10.	บ้านหนองบัว	143	193	188	381
11.	บ้านคำพอก	211	399	385	784
12.	บ้านภูเขาทอง	167	122	144	266
13.	บ้านเหล่าภูมิ	221	403	438	841
	รวม	3,574	5,413	5,506	10,919

ที่มา : สำนักทะเบียนอำเภอเมืองนครพนม ข้อมูล ณ วันที่ 19 เมษายน 2559

#### 4. สภาพทางสังคม

##### 4.1 การศึกษา

ประชากรในเขตเทศบาล ส่วนใหญ่ได้รับการศึกษาจบในชั้นประถมศึกษา และเยาวชนรุ่นใหม่ได้มีการศึกษาที่สูงขึ้นเนื่องจากเป็นพื้นที่ที่ไม่ไกลจากอำเภอเมืองมากนัก และใกล้กับสถานศึกษาทั้งระดับมัธยมศึกษาและอุดมศึกษา จึงทำให้เข้าถึงการศึกษามากยิ่งขึ้น สำหรับสถานศึกษาในเขตเทศบาล มีดังนี้

##### 4.1.1. คณะเทคโนโลยีและอุตสาหกรรม มหาวิทยาลัยนครพนม

##### 4.1.2. โรงเรียนในสังกัดสำนักงานเขตพื้นที่การศึกษานครพนม เขต 1 มี 5 แห่ง

##### 4.1.2.1 โรงเรียนบ้านหนองญาติ สอนตั้งแต่ระดับอนุบาลถึงชั้นประถมศึกษา

นักเรียน 92 คน

ครู/อาจารย์ 7 คน

##### 4.1.2.2 โรงเรียนบ้านดงโซค สอนตั้งแต่ระดับอนุบาลถึงชั้นประถมศึกษา

นักเรียน 51 คน

ครู/อาจารย์ 5 คน

##### 4.1.2.3 โรงเรียนเมืองนครพนม สอนตั้งแต่ระดับอนุบาลถึงชั้นประถมศึกษา

นักเรียน 97 คน

ครู/อาจารย์ 10 คน

##### 4.1.2.4 โรงเรียนบ้านเหล่าภูมิคำธาตุ สอนตั้งแต่ระดับอนุบาลถึงชั้นมัธยมต้น

นักเรียน 276 คน

ครู/อาจารย์ 27 คน

##### 4.1.2.5 โรงเรียนบ้านคำพอก สอนตั้งแต่ระดับอนุบาลถึงชั้นประถมศึกษา

นักเรียน 143 คน

ครู/อาจารย์ 9 คน

##### 4.1.3. ศูนย์พัฒนาเด็กเล็ก จำนวน 5 แห่ง ซึ่งอยู่ในความดูแลของเทศบาล ดังนี้

##### 4.1.3.1 ศูนย์พัฒนาเด็กเล็กบ้านหนองญาติ

เด็กเล็ก 45 คน

ผู้ดูแลเด็ก 2 คน

ครู 1 คน

##### 4.1.3.2 ศูนย์พัฒนาเด็กเล็กวัดเทพพนมสุรวาส

เด็กเล็ก 21 คน

## แผนพัฒนาท้องถิ่นสี่ปี (พ.ศ.2561-2564) เทศบาลตำบลหนองญาติ

ผู้ดูแลเด็ก	1	คน
ครู	1	คน

### 4.1.3.3 ศูนย์พัฒนาเด็กเล็กวัดศรีชมชื่น

เด็กเล็ก	46	คน
ผู้ดูแลเด็ก	2	คน
ครู	2	คน

### 4.1.3.4 ศูนย์พัฒนาเด็กเล็กวัดศรีบุญเรือง

เด็กเล็ก	30	คน
ผู้ดูแลเด็ก	2	คน
ครู	1	คน

### 4.1.3.5 ศูนย์พัฒนาเด็กเล็กวัดจอมแจ้ง

เด็กเล็ก	39	คน
ผู้ดูแลเด็ก	3	คน
ครู	1	คน

## 4.2 สาธารณสุข

การให้บริการด้านสาธารณสุขในเขตเทศบาล มีหน่วยงานให้บริการดังนี้

- 1) โรงพยาบาลส่งเสริมสุขภาพตำบลหนองญาติ มีเจ้าหน้าที่สาธารณสุขให้บริการ จำนวน 5 คน
- 2) โรงพยาบาลส่งเสริมสุขภาพตำบล บ้านคำพอก เจ้าหน้าที่สาธารณสุขให้บริการ จำนวน 5 คน

## 5. ระบบบริการพื้นฐาน

### 5.1 การคมนาคมขนส่ง

การคมนาคมขนส่งระหว่างเทศบาลกับพื้นที่อื่น มีความสะดวกพอสมควร สามารถใช้เส้นทางหลักได้ 2 ทาง คือ ทางหลวงสายสกลนคร-นครพนม และทางหลวงสายหนองญาติ-นาแก และมีถนนสายรองในการเดินทางระหว่างหมู่บ้านและตำบลอื่นๆ คือ ถนนสายบ้านเหล่าภูมิ-บ้านหนองเซา สายบ้านดงโชค-บ้านหนองจันทร์สายบ้านภูเขาทองบ้านดงโชค

### 5.2 การไฟฟ้า

กิจการไฟฟ้าของเทศบาลตำบลหนองญาติ ดำเนินการโดยการไฟฟ้าส่วนภูมิภาค สามารถให้บริการแก่ประชาชนในเขตเทศบาล ได้ จำนวน 3,495 ครัวเรือน การบริการในด้านนี้ในปัจจุบันยังไม่ทั่วถึง

## แผนพัฒนาท้องถิ่นสี่ปี (พ.ศ.2561-2564) เทศบาลตำบลหนองญาติ

โดยเฉพาะบริเวณชุมชนที่อยู่รอบนอกห่างไกลออกไป สำหรับไฟฟ้าสาธารณะ เทศบาลจะเป็นผู้รับผิดชอบในการติดตั้ง จัดซื้ออุปกรณ์ และบำรุงรักษา

### 5.3 การประปา

การประปาที่ให้บริการประชาชนในเขตเทศบาล ดำเนินการบางส่วนโดยการประปาส่วนภูมิภาค จังหวัดนครพนม โดยให้บริการประชาชนในเขตหมู่ที่ 2,3,4,5,6,12 และบางส่วนดำเนินการโดยเทศบาลตำบลหนองญาติ โดยให้บริการในหมู่ที่ 2,6 และบางส่วนดำเนินการโดยคณะกรรมการหมู่บ้านบ้านคำพอก หมู่ที่ 9,11 โดยยังมีหมู่บ้านที่ยังมีระบบประปาไม่เพียงพอ คือ หมู่ที่ 1 บ้านดงโซค หมู่ที่ 7,13 บ้านเหล่าภูมิ หมู่ที่ 8 บ้านคำธาตุ

### 5.4 โทรคมนาคม

เป็นบริการในความรับผิดชอบของศูนย์บริการลูกค้า ทีโอที สาขานครพนม มีตู้บริการสาธารณะทางไกล ติดตั้งทั้งในจังหวัดและต่างจังหวัดเป็นเครื่องหยอดเหรียญ เครื่องใช้บัตร(CARD PHONE) ให้บริการครบทุกหมู่บ้าน ซึ่งในปัจจุบันส่วนใหญ่ประชาชนให้บริการโทรศัพท์เคลื่อนที่เป็นจำนวนมาก เพราะมีความสะดวกสบายและปัจจุบันราคาโทรศัพท์เคลื่อนที่และค่าใช้บริการเครือข่ายต่าง ๆ ไม่แพงมากนัก

### 5.5 ไปรษณีย์หรือการสื่อสารหรือการขนส่ง และวัสดุ ครุภัณฑ์

ไปรษณีย์หรือการสื่อสารหรือการขนส่ง และวัสดุ ครุภัณฑ์ สามารถให้บริการได้ครอบคลุมทั้งตำบลหนองญาติได้อย่างทั่วถึงและสะดวก

## 6. ระบบเศรษฐกิจ

สภาพเศรษฐกิจภายในเขตเทศบาลโดยทั่วไป ประชาชนประกอบอาชีพเกษตรกรรม อาชีพค้าขาย รับราชการและอื่นๆ พื้นที่สำหรับการเพาะปลูกจะอยู่บริเวณรอบเขตเมือง ประชาชนที่ประกอบอาชีพค้าขายจะมีแหล่งประกอบการอยู่ในแหล่งชุมชน ตามแนวถนน สกลนคร-นครพนม , ถนนนครพนม - นาแก

### 6.1 การเกษตร

พื้นที่การเกษตรในตำบลหนองญาติส่วนใหญ่จะปลูกข้าวเป็นหลัก มีนํ้าประปาหลัง ยางพารา ปาล์ม และปลูกพืชผักต่าง ๆ เพื่อจำหน่าย (ข้อมูลจากสำนักงานเกษตรอำเภอเมืองนครพนม ณ 8 มีนาคม 2559)

- พื้นที่ปลูกข้าวทั้งหมด 9,684.6 ไร่ เป็นพื้นที่ปลูกข้าวเจ้า 5,845.35 ไร่ ข้าวเหนียว 3,839.25 ไร่
- พื้นที่ปลูกมันสำปะหลัง 76.50 ไร่
- พื้นที่ปลูกยางพารา 888.15 ไร่
- พื้นที่ปลูกปาล์มนํ้ามัน 167.50 ไร่

### 6.2 การประมง

## แผนพัฒนาท้องถิ่นสี่ปี (พ.ศ.2561-2564) เทศบาลตำบลหนองญาติ

การประมงส่วนใหญ่ประชาชนจะเป็นการไปหาปลาและสัตว์น้ำจากแหล่งน้ำธรรมชาติเพื่อการบริโภค และนำมาจำหน่ายในหมู่บ้านต่าง ๆ บ้างแต่ไม่มากนัก

### 6.3 การปศุสัตว์

การปศุสัตว์ในพื้นที่ส่วนใหญ่จะเลี้ยงหมู โค กระบือ

### 6.4 การพาณิชย์กรรมและบริการ

#### สถานประกอบการด้านพาณิชย์กรรม

ในเขตเทศบาลมีสถานประกอบการการค้าและบริการส่วนใหญ่เป็นกิจการค้าปลีก รองลงมาเป็นกิจการค้าบริการ ประเภทกิจการค้าที่มีมากที่สุด คือ ร้านขายอาหาร ร้านขายของชำ หาบเร่ แผงลอยร้านเสริมสวย รวมเป็น 476 แห่ง ดังนี้

-ร้านค้าทั่วไป/ร้านโชห่วย/เบ็ดเตล็ด/อื่นๆ	141	แห่ง
-สถานีบริการน้ำมัน/แก๊ส	5	แห่ง
-รีสอร์ท	9	แห่ง
-หอพัก/บ้านเช่า/ห้องเช่า	114	แห่ง
-โรงแรม	2	แห่ง
-โรงงาน /โรงน้ำแข็ง/คลังเก็บสินค้า	9	แห่ง
-โรงสี	27	แห่ง
-ร้านอาหาร/ร้านจำหน่ายอาหารสำเร็จรูป	68	แห่ง
-ร้านเสริมสวย/ร้านตัดผมชาย	37	แห่ง
-ตู้ซ่อมรถยนต์/รถจักรยานยนต์/ซ่อมแอร์รถยนต์	33	แห่ง
-ร้านบริการล้างรถ	2	แห่ง
-ร้านจำหน่ายวัสดุ/อุปกรณ์ก่อสร้าง	2	แห่ง
-ร้านทำประตูเหล็ก/สแตนเลส/โรงกลึง	6	แห่ง
-สปา	2	แห่ง
-สถานพยาบาล(คลินิก)/ร้านขายยา	2	แห่ง
-ร้านถ่ายเอกสาร	3	แห่ง
-สโมสรกอล์ฟ	1	แห่ง
- ร้านเกมส์ / อินเทอร์เน็ต	8	แห่ง
- ร้านซักรีด	5	แห่ง
- ร้านจำหน่ายปูนคอนกรีตผสมเสร็จ	1	แห่ง
- ร้านรับซื้อข้าวเปลือก	3	แห่ง
- ร้านจำหน่ายรถยนต์/รถยนต์มือสอง	10	แห่ง

## แผนพัฒนาท้องถิ่นสี่ปี (พ.ศ.2561-2564) เทศบาลตำบลหนองญาติ

- ร้านรับซื้อของเก่า	3	แห่ง
- ร้านถ่ายรูป	1	แห่ง
- ร้านซ่อมอุปกรณ์ไฟฟ้า เครื่องใช้ไฟฟ้า	3	แห่ง

ที่มา : จากฐานข้อมูลการจัดเก็บภาษีเทศบาลตำบลหนองญาติ ณ เดือนมีนาคม 2558

### 6.5 การท่องเที่ยว

แหล่งท่องเที่ยวที่สำคัญของเทศบาลตำบลหนองญาติ มีดังนี้

- 1.หมู่บ้านมิตรภาพ ไทย-เวียดนาม
- 2.อ่างเก็บน้ำหนองญาติ
- 3.ศูนย์ Otop
- 4.ศูนย์วิทยาศาสตร์เพื่อการศึกษาจังหวัดนครพนม
- 5.หอเฉลิมพระเกียรติราชวงศ์จักรี
- 6.อนุสรณ์สถานประธานาธิบดีโฮจิมินห์

### 6.6 อุตสาหกรรม

อุตสาหกรรมต่าง ๆ ในพื้นที่ ส่วนใหญ่จะเป็นอุตสาหกรรมเล็กในครัวเรือน มีโรงไม้ และศูนย์กระจายสินค้าที่อยู่ในพื้นที่

### 6.7 กลุ่มอาชีพ

กลุ่มอาชีพในตำบลหนองญาติ มีการรวมตัวกันอยู่หลายกลุ่ม เช่น กลุ่มจักสาน กลุ่มเกษตรกรผู้ปลูกผัก กลุ่มทอผ้า กลุ่มประดิษฐ์ดอกไม้ กลุ่มทอเสื่อกก กลุ่มเกษตรกรอินทรีย์ กลุ่มทำไม้กวาด และอื่น ๆ

## 7. เศรษฐกิจพอเพียงท้องถิ่น

### 7.1 ข้อมูลพื้นฐานของหมู่บ้านหรือชุมชน

หมู่ที่	หมู่บ้าน	จำนวนครัวเรือน	จำนวนประชากร (คน)		
			ชาย	หญิง	รวม
1.	บ้านดงโศค	244	431	441	872
2.	บ้านหนองญาติ	404	588	587	1,175
3.	บ้านภูเขาทอง	349	396	375	771
4.	บ้านดอนโหมง	295	345	363	708
5.	บ้านนาจอก	206	307	285	592
6.	บ้านหนองญาติ	547	709	781	1,490
7.	บ้านเหล่าภูมี	232	448	430	878
8.	บ้านคำธาตุ	318	639	645	1,284
9.	บ้านคำพอก	237	433	444	877

## แผนพัฒนาท้องถิ่นสี่ปี (พ.ศ.2561-2564) เทศบาลตำบลหนองญาติ

10.	บ้านหนองบัว	143	193	188	381
11.	บ้านคำพอก	211	399	385	784
12.	บ้านภูเขาทอง	167	122	144	266
13.	บ้านเหล่าภูมิ	221	403	438	841
	รวม	3,574	5,413	5,506	10,919

### 7.2 ข้อมูลด้านการเกษตร

ประชาชนส่วนใหญ่ร้อยละ 70 ประกอบอาชีพเกษตรกรรม ซึ่งปลูกข้าว มันสำปะหลัง ยางพารา ปาล์มน้ำมัน และพืชสวน ผักต่าง ๆ

### 7.3 ข้อมูลด้านแหล่งน้ำทางการเกษตร

-อ่างเก็บน้ำหนองญาติ ลำห้วยฮ่องฮอ ลำห้วยบังกอ หนองเรือ หนองคำบก หนองลิม และสระน้ำ บ่อน้ำ ในที่เอกชนที่เก็บกักน้ำไว้ใช้ในทางการเกษตร

### 7.4 ข้อมูลด้านแหล่งน้ำกินน้ำใช้ (น้ำเพื่อการอุปโภคบริโภค)

#### แหล่งน้ำกิน

- ตู้น้ำหยอดเหรียญ
- รถบริการจำหน่ายน้ำดื่ม
- ซื้อจากร้านค้า/ห้าง
- บ่อน้ำ

#### แหล่งน้ำใช้

- ประปาส่วนภูมิภาคจังหวัดนครพนม ส่วนใหญ่จะใช้ในพื้นที่ ม.2,3,4,5,6,10
- ประปาเทศบาลตำบลหนองญาติ ส่วนใหญ่ใช้ในพื้นที่ ม.2 , 6
- ประปาหมู่บ้าน

## 8. ศาสนา ประเพณี วัฒนธรรม

ในเขตเทศบาล มีวัด/สำนักสงฆ์ 11 แห่ง ศาลเจ้า 2 แห่ง ประชากรส่วนใหญ่นับถือศาสนาพุทธ อุบาสิกของคนตำบลหนองญาติส่วนใหญ่โดยทั่วไปมีจิตใจโอบอ้อมอารี เอื้อเฟื้อเผื่อแผ่สามัคคี ช่วยเหลือซึ่งกัน และกันร่วมมือต่อทางราชการเป็นอย่างดี

ประเพณี วัฒนธรรม ของตำบลหนองญาติ จะมีประเพณีสงกรานต์ รดน้ำดำหัวผู้สูงอายุ ประเพณีแข่งเรือตำบลหนองญาติ และประเพณีต่าง ๆ ประจำหมู่บ้านแต่ละหมู่บ้าน

## 9. ทรัพยากรธรรมชาติ

### แหล่งน้ำ

ในเขตเทศบาลมีแหล่งน้ำและลำห้วยที่สำคัญ ดังนี้

- อ่างเก็บน้ำหนองญาติ
- ลำห้วยฮ่องฮอ
- ลำห้วยบังกอ

### การระบายน้ำ

ระบบระบายน้ำของเทศบาลยังไม่มีการวางระบบระบายน้ำที่ดี เนื่องด้วยพื้นที่ส่วนใหญ่ยังเป็นเขตเกษตรกรรมอยู่มีการระบายน้ำทิ้งจากอาคารบ้านเรือนและน้ำฝนสู่รางหรือคูระบายน้ำสาธารณะ และถูกปล่อยทิ้งลงสู่ทางน้ำสาธารณะซึ่งได้แก่ ลำห้วยฮ่องฮอ ลำห้วยบังกอ ซึ่งระบบน้ำทิ้งเหล่านี้ มิได้ผ่านการบำบัดน้ำเสียก่อน จากการที่ยังไม่มีระบบระบายน้ำที่ดีพอทำให้เกิดปัญหาน้ำท่วมขังในบางพื้นที่ เช่น บ้านหนองญาติ หมู่ที่ 2 และ 6 อันเป็นปัญหาที่ทางเทศบาลจะต้องหามาตรการเพื่อดำเนินการแก้ไขต่อไป

## 9. ทรัพยากรธรรมชาติ

### 9.1 น้ำ

มีแหล่งน้ำธรรมชาติที่สำคัญ ได้แก่ อ่างเก็บน้ำหนองญาติ มีลำห้วยเล็กๆ ไหลผ่านเขตเทศบาล ลำห้วยที่สำคัญที่สำคัญ ได้แก่ ลำห้วยฮ่องฮอ ลำห้วยบังกอ และมีหนองน้ำ ได้แก่ หนองเรือ หนองสิม หนองคำบก

### 9.2 ป่าไม้

ลักษณะภูมิประเทศส่วนใหญ่เป็นที่ราบลุ่ม ความสูงของพื้นที่โดยเฉลี่ยสูงกว่าระดับน้ำทะเลประมาณ 140 เมตร ประเภทของป่าไม้ส่วนใหญ่เป็นป่าเต็งรัง มีป่าเบญจพรรณบางส่วน ไม้ส่วนใหญ่เป็นไม้กระยาเลย ได้แก่ ไม้ยาง ไม้ตะแบก ไม้แดง ไม้ประดู่ ไม้เต็ง ไม้รัง ไม้มะค่าโมง ไม้พะยุง ไม้ก้านเกรา เป็นต้น





